

INFORME DE

CONCIENCIA AMBIENTAL



**UNIVERSIDAD DISTRITAL
FRANCISCO JOSÉ DE CALDAS**

Con el apoyo de:



INFORME DE CONCIENCIA AMBIENTAL COMUNIDAD EDUCATIVA UNIVERSIDAD DISTRITAL

Las problemáticas ambientales que se registran en la actualidad en materia de emisiones de gases efecto invernadero (GEI), se ven agravadas por las decisiones individuales que se toman a diario. Una adecuada intervención frente a los problemas ambientales se debe basar primero en el conocimiento de los procesos psicosociales, es decir, la relación que el ser humano tiene sobre el ambiente, la cual influye en las pautas decisivas de la organización, el estilo de vida y el comportamiento humano.

Por esa razón, resulta importante la medición de la conciencia ambiental, debido a que permite **diagnosticar “el sistema de vivencias, conocimientos y experiencias que el individuo utiliza activamente en su relación con el medio ambiente”**. FEBLES, sobre la necesidad de la formación de una conciencia ambiental. La Habana, 2004.



1. PUNTO DE PARTIDA

Encuestamos un total de **468** personas de la comunidad educativa de la Universidad Distrital, de las cuales 395 fueron respuestas válidas.



2. QUE SE EVALUÓ

Lo cognitivo: Pensamientos y conocimientos sobre la emisión de gases de efecto invernadero (GEI), situación ambiental, manejo de residuos, uso de agua y contaminación visual.

Lo emocional: Sentimientos y motivaciones del individuo frente a este tema.

Lo conductual: Actuaciones a favor o en contra de la mitigación de los gases de efecto invernadero (GEI), manejo responsable de residuos, ahorro de agua y actuar ambiental.



3. CÓMO SE EVALUÓ

Por medio de una encuesta virtual que constaba de 30 **preguntas** y escala de respuesta tipo Likert.



RESULTADOS DE LA MEDICIÓN DE CONCIENCIA AMBIENTAL DE LOS COLABORADORES DE UNIVERSIDAD DISTRITAL

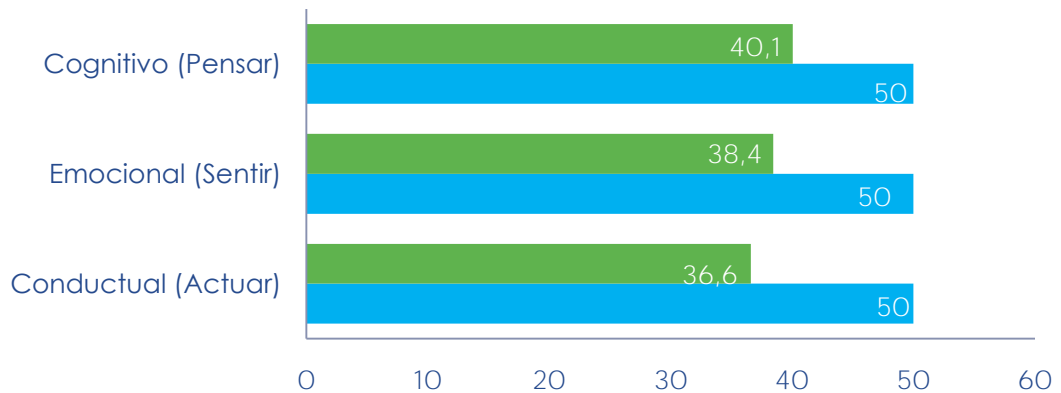
Analizando los resultados generales de la medición de la conciencia ambiental SE ENCONTRÓ UN PROMEDIO DE PUNTUACIÓN DE 115,1 PUNTOS de 150 posibles.

La puntuación más alta de la muestra fue de **135 puntos** y la mas baja **68 puntos**, en una escala donde 30 puntos es lo mínimo y 150 puntos es lo máximo posible.

Muy alta conciencia ambiental	Puntuación entre 131 - 150
Alta conciencia ambiental	Puntuación entre 101 - 130
Medla conciencia ambiental	Puntuación entre 71 - 100
Baja conciencia ambiental	Puntuación entre 41-70
Muy baja conciencia ambiental	Puntuación entre 30- 40

El nivel de Conciencia Ambiental de la Comunidad (C.A.C) de la **UNIVERSIDAD DISTRITAL** está en **Alta**, lo que indica que las acciones emprendidas por parte del PIGA han generado efectos positivos.

CALIFICACIÓN POR COMPONENTE



Para los componentes Cognitivo y Emocional se maneja una escala donde 0 es la mínima calificación y 50 es la máxima. Para el componente Conductual se establecen un puntaje mínimo de 12 y un máximo de 50, obteniendo los siguientes resultados:



Cognitivo
40,1/50



Emocional
38,4/50



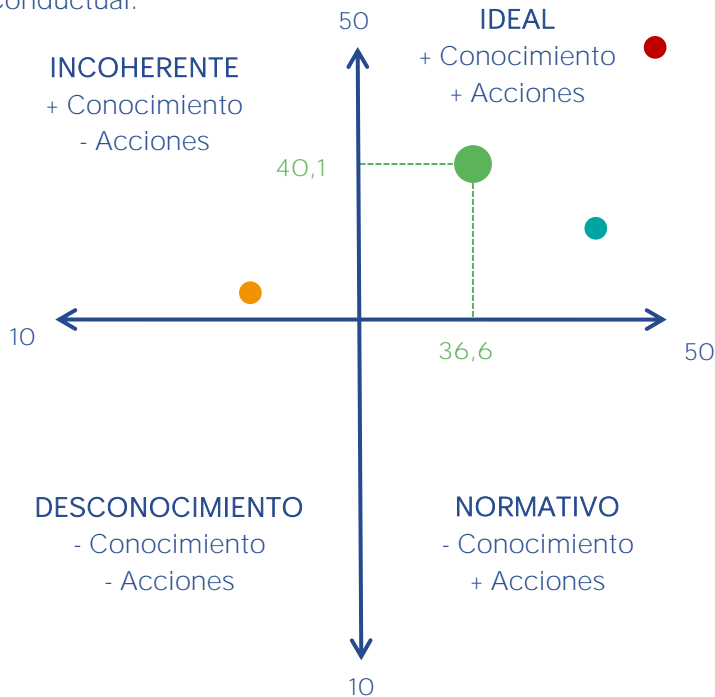
Conductual
36,6/50



Total
111,9/150

MATRIZ POR ESCENARIOS (COGNITIVO – CONDUCTUAL)

Con los datos obtenidos en la calificación por componente, se procede a determinar el escenario de conciencia ambiental de la comunidad de la UNIVERSIDAD DISTRITAL, donde el eje Y corresponde a el componente Cognitivo y el eje X al componente Conductual:



Los colaboradores de la UNIVERSIDAD DISTRITAL se establecieron en una posición IDEAL respecto a sus conocimientos y acciones. Dicha posición es ideal, aunque puede tender a la mejora llegando a la esquina superior derecha de la matriz.

- UNIVERSIDAD DISTRITAL
- Empresa X1
- Empresa X2

ESCALA MOTIVACIONAL (EMOCIONAL)

La motivación humana no se puede percibir como una relación lineal entre causa – efecto, sino como el motivo que inicia, mantiene y dirige la acción de una persona hacia determinado objetivo asociado a sus necesidades.

La principal motivación de los colaboradores de UNIVERSIDAD DISTRITAL para proteger el ambiente es la conservación de la biodiversidad, la preocupación por dejar un mejor planeta para las generaciones futuras así como y la mejora de su salud.

El reconocimiento y la seguridad económica son factores secundarios en su pensar, sentir y actuar en torno al medio ambiente.



PARTICIPACIÓN POR SEDES

En el desarrollo de las pruebas psicométricas se tuvieron en cuenta 10 sedes:

Sede	Nro. Respuestas
Facultad Tecnológica	43
Facultad Ingeniería	40
Facultad de Medio Ambiente	201
Facultad de Artes	8
Facultad de Ciencias y Educación	75
Posgrados	7
ILUD	1
Calle 34	2
Sede Administrativa	17
Otras	1
Total	395

El 50,88% de las respuestas corresponden a la facultad de Medio Ambiente y Recursos Naturales, el 42,02% las otras 4 facultades y el 7,1% el resto de dependencias.

RESULTADOS POR SEDES

A continuación se presentan los resultados generales de la medición de Conciencia Ambiental en UNIVERSIDAD DISTRITAL. Al evaluarse por sedes, la de Posgrados obtiene el mayor puntaje de la presente medición.

Sede	Total Cognitivo (Pensar)	Total Emocional (Sentir)	Total Conductual (Actuar)	Total General
Posgrados	41,1	38,7	38,0	117,4
Facultad de Medio Ambiente	40,3	38,5	37,2	116,5
Facultad de Ciencias y Educación	39,7	37,3	36,8	114,8
Calle 34	40,0	42,5	36,0	114,5
Facultad Tecnológica	40,6	38,0	35,9	114,5
Facultad Ingeniería	39,9	39,1	34,8	112,6
Sede Administrativa	37,9	38,8	36,2	111,2
ILUD	42,0	36,0	35,0	110,0
Facultad de Artes	39,1	36,9	33,0	108,4
Otras	35,0	39,0	25,0	99,0
Promedio UD	40,1	38,4	36,6	115,1



PARTICIPACIÓN POR GRUPO

En el desarrollo de las pruebas psicométricas se tuvieron en cuenta 12 grupos:

Sede	Nro. Respuestas
Estudiante Pregrado	254
Estudiante Posgrado	18
Docente planta	25
Docente tiempo completo	7
Docente hora cátedra	13
Docente hora cátedra honorarios	2
Docente medio tiempo ocasional	4
Funcionarios de planta	11
Contratistas OPS	27
Vigilancia	1
Servicios generales	1
Otros	32
Total	395

El 68,86% de las respuestas corresponden a los estudiantes de la Universidad y el 12,91% a los docentes de la Universidad. Las áreas de vigilancia y servicios generales tan solo sumaron 2 respuestas.

RESULTADOS POR GRUPOS

A continuación se presentan los resultados generales de la medición de Conciencia Ambiental en UNIVERSIDAD DISTRITAL.

Sede	Total Cognitivo (Pensar)	Total Emocional (Sentir)	Total Conductual (Actuar)	Total General
Docente hora cátedra honorarios	44,0	41,5	40,0	125,5
Docente medio tiempo ocasional	42,0	41,0	38,8	121,8
Servicios generales	38,0	40,0	39,0	117,0
Docente planta	39,2	38,3	39,0	116,4
Vigilancia	38,0	41,0	37,0	116,0
Estudiante Posgrado	40,3	38,6	37,0	115,9
Estudiante Pregrado	40,3	38,7	36,3	115,3
Otros	39,8	38,6	36,8	115,2
Docente hora cátedra	39,8	36,6	37,5	114,0
Funcionarios de planta	39,5	37,0	36,8	113,4
Contratistas OPS	39,1	37,3	35,9	112,3
Docente tiempo completo	37,7	36,4	36,4	110,6
Promedio UD	40,1	38,4	36,6	115,1



UNIVERSIDAD DISTRITAL FRENTE A OTRAS ORGANIZACIONES

Si comparamos los resultados de Conciencia Ambiental de la UNIVERSIDAD DISTRITAL frente a otras organizaciones y empresas, se encuentra en el segundo lugar del histórico:

Empresa	Puntaje
Empresa Financiera Estado	118,1
UNIVERSIDAD DISTRITAL	115,1
Agremiación Pecuaria	111,9
EPS	111,8
Empresa Industrial	111,7
Empresa Parqueaderos	110,9
Empresa Publicidad	108,6
Empresa Servicios Servicios Públicos	105,2
Empresa Química	101,2
Centro Comercial	89,1

OBSERVACIONES

El resultado de CAC es muy bueno, pero se tiene que tener en cuenta que no representa la totalidad de la población de la Universidad, al no contar con una mayor participación de otras sedes diferentes a la FAMARENA.

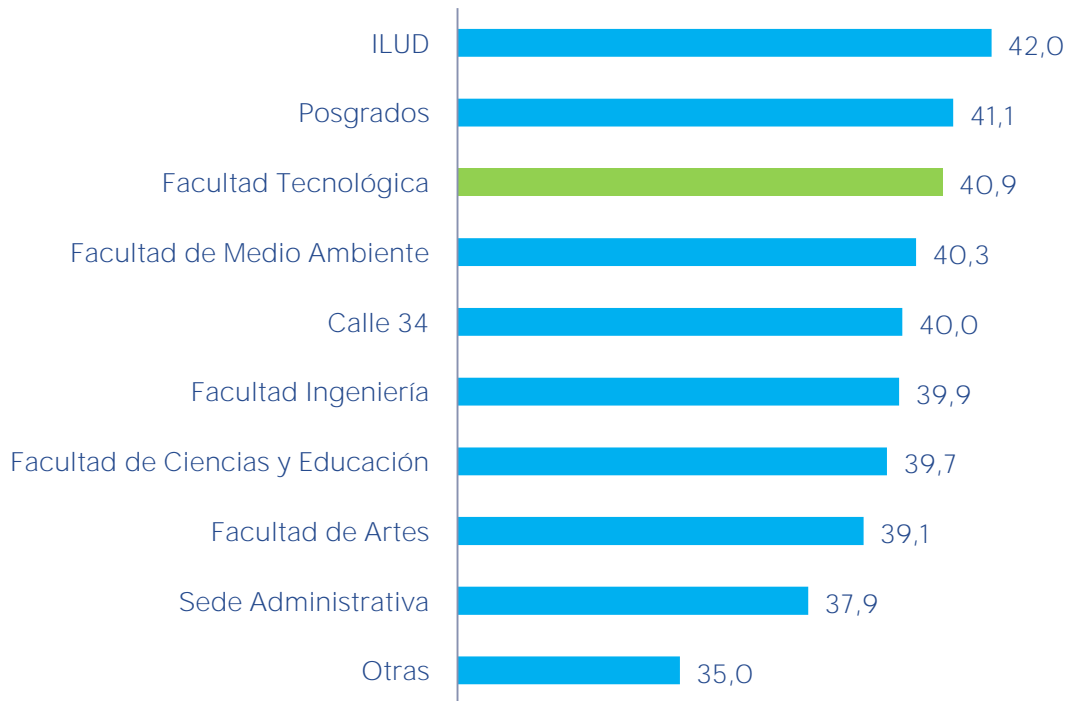
Se recomienda que se motive una mayor participación en las otras facultades, permitiendo identificar las fortalezas y debilidades de cada sede. El promedio de la FAMARENA es de 116,5, y el conjunto de las otras sedes es de 111,4 puntos.



CALIFICACIÓN POR COMPONENTE

Se realiza una comparación entre los diversos componentes, permitiendo obtener un análisis específico, identificando cual es la condición de cada una de las áreas que integran UNIVERSIDAD DISTRITAL respecto a lo cognitivo, emocional y conductual. Se evaluó de manera inicial el componente cognitivo:

COGNITIVO



El área con mayor conciencia ambiental **COGNITIVA**, es decir, quienes tienen mayor conocimiento en el tema ambiental son los colaboradores del área ILUD, la cual solo recibió una respuesta. Se resaltan los resultados de la Facultad Tecnológica posicionándose sobre la FAMARENA.

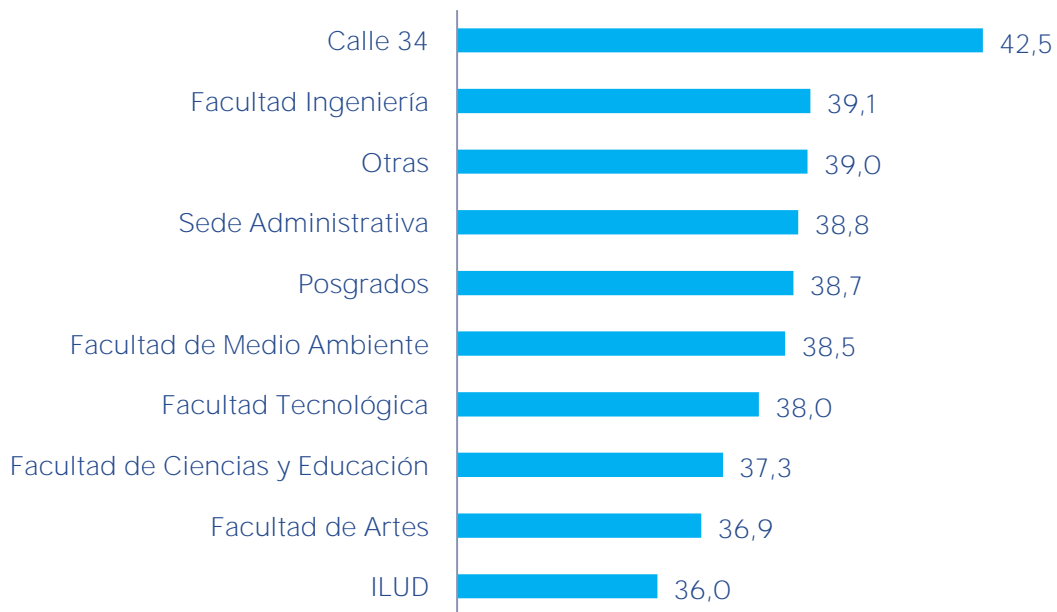
Por el contrario quienes tienen menor conocimiento sobre la temática ambiental dentro de la UNIVERSIDAD DISTRITAL son los colaboradores de **Otras sedes (1) y el personal administrativo..**



CALIFICACIÓN POR COMPONENTE

Las emociones son la fuente de motivación para actuar en el cuidado de nuestro entorno, sin emoción no hay acción, asegura Milton (2002), por lo que evaluar el componente emocional es fundamental para definir el nivel de conciencia ambiental de los colaboradores de UNIVERSIDAD DISTRITAL. La condición de las diferentes áreas en el componente EMOCIONAL se evidencia en la siguiente gráfica:

EMOCIONAL



El área con mayor conciencia ambiental **EMOCIONAL**, es decir, quienes tienen mayor sentimiento en el tema ambiental son los colaboradores de la sede Calle 34 (2 respuestas) con una calificación de 42,5 puntos.

Quienes evidencian menor sentimiento y emociones a través de las pruebas psicométricas respecto a los temas ambientales son el ILUD y Artes

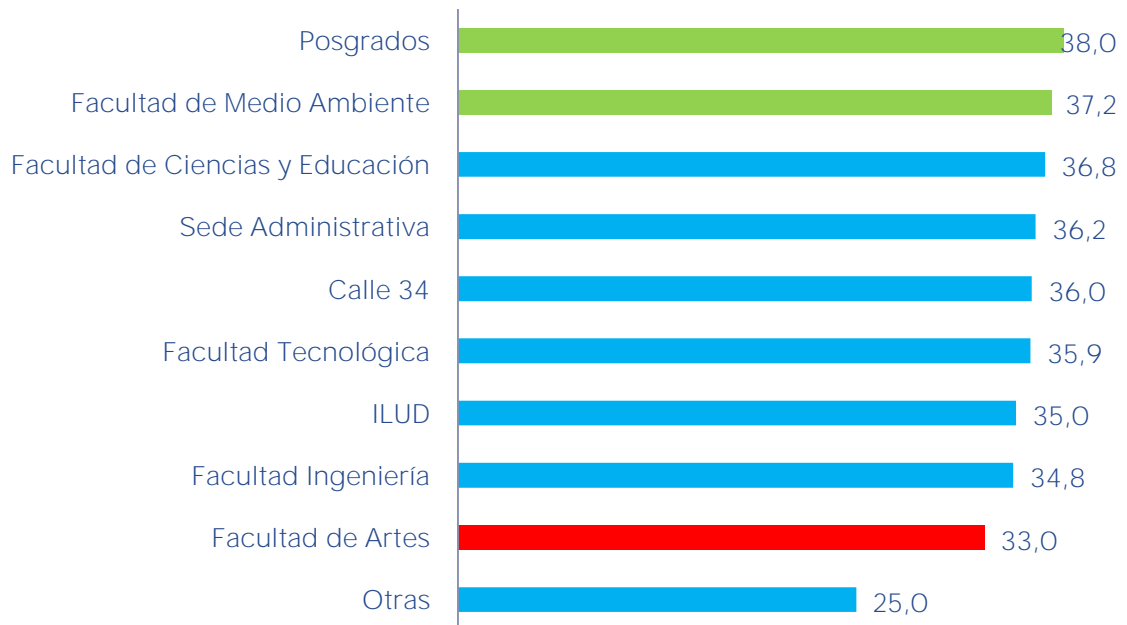
El comportamiento en todas las sedes fue similar, con un promedio de 38 puntos.



CALIFICACIÓN POR COMPONENTE

Finalmente, el nivel de conciencia ambiental se evidencia de manera mas tangible mediante las acciones emprendidas en pro del ambiente. A continuación se detalla la puntuación de las diferentes sedes de la Universidad en este componente:

CONDUCTUAL



El área con mayor conciencia ambiental **CONDUCTUAL**, es decir, quienes realizan mas acciones en torno a la protección ambiental y los buenos hábitos sostenibles son los colaboradores del área de **Posgrados y FAMARENA**.

Por otro lado quienes generan menor cantidad de acciones que contribuyen al bienestar del planeta dentro de la UNIVERSIDAD DISTRITAL son las otras sedes y la ASAB.



CARACTERÍSTICAS SOCIODEMOGRÁFICAS

GÉNERO

En coherencia con el anterior ítem, se obtienen los siguientes resultados promedio para mujeres y hombres en la UNIVERSIDAD DISTRITAL:

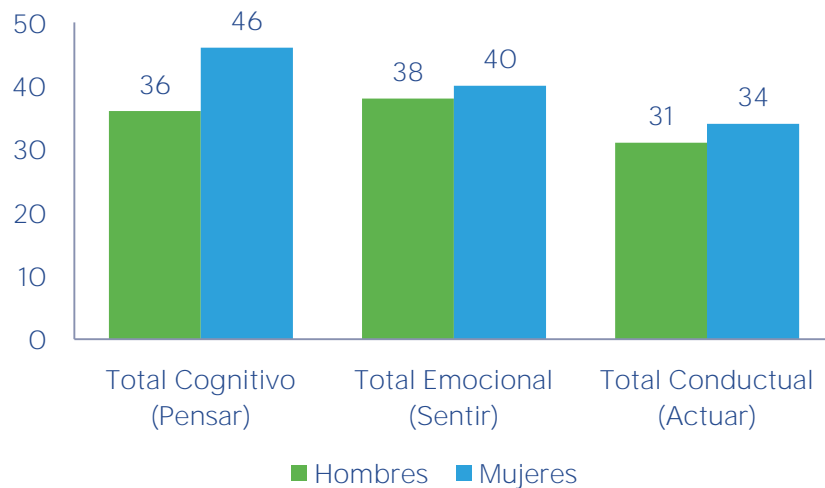


120 puntos



105 puntos

Tanto mujeres como hombres se encuentran un nivel de alta conciencia ambiental, sin embargo las mujeres llevan el liderazgo en las puntuaciones obtenidas dentro de las pruebas psicométricas con una amplia diferencia (15 puntos). Para comparar los niveles de conciencia ambiental de ambos géneros en las diferentes por componente, se presenta la siguiente gráfica:



CARACTERISTICAS SOCIODEMOGRAFICAS

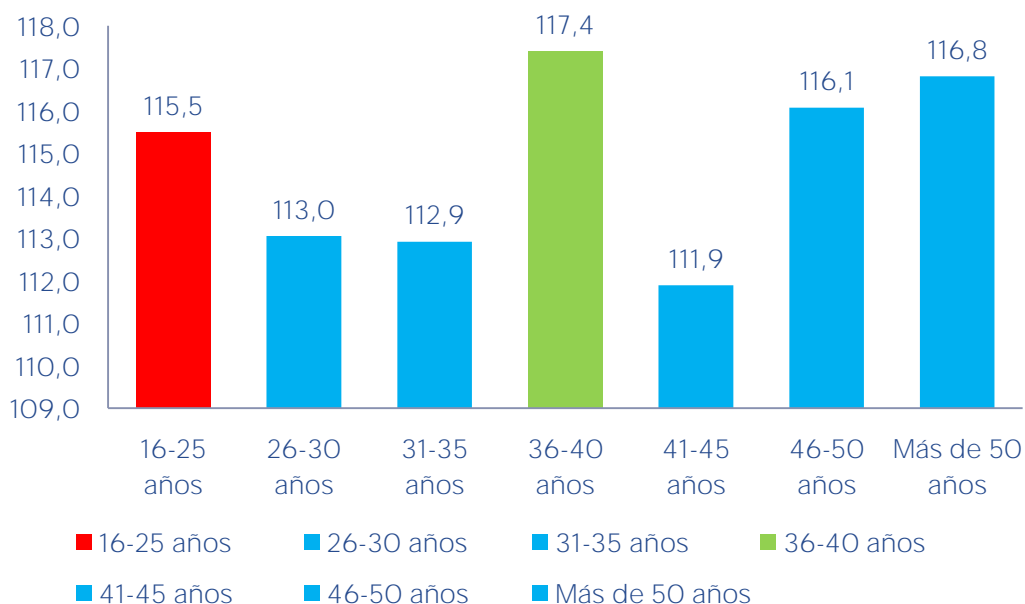
EDAD



Se evidencia que el rango que mayor puntuación obtuvo fue el de 36 a 40 años, con 117,4 puntos promedio por colaborador, siendo el indicador con mejor calificación dentro de la prueba.

La puntuación mas baja fue el grupo de 41 a 45 años con una puntuación promedio de 111,9 puntos por colaborador.

Calificación C.A.C según Edad



CARACTERISTICAS SOCIODEMOGRAFICAS

HIJOS

En la prueba realizada a los colaboradores de UNIVERSIDAD DISTRITAL, se preguntaba :

- Género (Masculino – Femenino)
- ¿Tiene hijos? (Si o No).

Estas preguntas van enfocadas a medir el nivel de conciencia ambiental tanto de mujeres y hombres con y sin hijos y determinar si existe una variación en las calificaciones de dicho nivel.

En los resultados de la UNIVERSIDAD DISTRITAL se obtuvieron las siguientes puntuaciones:

Características sociodemográficas			Total Cognitivo (Pensar)	Total Emocional (Sentir)	Total Conductual (Actuar)	Total General
Hijos	Si	Mujeres	40,1	38,3	39,8	118,2
		Hombres	38,1	37,4	37,1	112,6
	No	Mujeres	40,5	38,7	36,3	115,5
		Hombres	40,0	38,4	36,2	114,6

A nivel general, la diferencia entre los colaboradores con y sin hijos es de 0,1 puntos a favor de quienes son padres (115,2). Cuando este resultado se abre por genero, las mujeres que tienen hijos presentan una mayor conciencia ambiental (118,2 puntos).

Escenario contrario en los hombres, que presentaron un puntaje más aquellos que no tienen hijos (114,6).

Se concluye que tener hijos impacta positivamente en la conciencia ambiental. Se informa a su vez que 69 respuestas afirman tener hijos, mientras que 326 personas dicen que no; lo que incide en los resultados finales.



INDICADORES CLAVE



COGNITIVO

El ambiente es fundamental para mi subsistencia y la de generaciones futuras.

El 98,2% de los miembros de la comunidad educativa de la UNIVERSIDAD DISTRITAL afirmaron que el ambiente es de vital importancia para ellos y la subsistencia de generaciones futuras. Esto valida la sintonía que hay dentro de la organización con los conceptos de desarrollo sustentable. Este es el indicador de mayor puntuación positiva en la prueba de conciencia ambiental.

En un año gastamos más recursos que los que la Tierra puede generar en ese periodo.

El 87,3% de los miembros de la comunidad educativa de la UNIVERSIDAD DISTRITAL afirman que estamos consumiendo a un ritmo muy acelerado los recursos del planeta. La educación entorno al consumo responsable y manejo de residuos dentro de la UNIVERSIDAD DISTRITAL, se refleja en los indicadores de mayor aceptación dentro de la prueba son los cognitivos.





EMOCIONAL



Mi contribución a los problemas ambientales es insignificante comparada con las decisiones y acciones de gobiernos e industrias.

El 61,7% de la comunidad considera que su contribución frente a los problemas ambientales es mínima. Esto puede generar una desconexión con la parte conductual; por lo que se recomienda reforzar dentro de la UNIVERSIDAD DISTRITAL los conceptos de como la suma de varias acciones puede generar un cambio a gran escala, sobretodo en materia ambiental que se construye integralmente.

Es responsabilidad de nuestra generación reducir el uso de sustancias contaminantes.

El 90,7% de los miembros de la comunidad educativa de la UNIVERSIDAD DISTRITAL están de acuerdo con esta afirmación y son conscientes de los efectos que trae el cambio climático a las condiciones ambientales del planeta. Esto entra en concordancia con los objetivos fijados en la COP21 y la meta de no permitir un aumento superior a los 2°C.



La responsabilidad del deterioro ambiental es solo de las empresas.

EL 82,4% de los encuestados asumen que la responsabilidad del deterioro ambiental no solo es culpa de las empresas y que las acciones individuales traen consecuencias ambientales.





CONDUCTUAL



El 66,37% de los encuestados consumen carnes rojas. Se recomienda disminuir su consumo y así desestimular una de los mayores generadores de gases efecto invernadero.



El 60,86% de los integrantes de la comunidad educativa se moviliza en bicicleta o camina en trayectos menores a 5 kilómetros.



El 68,55% compran electrodomésticos ahorradores y el 70,68% revisa su lugar de fabricación.



El 87,29% de los colaboradores de la Universidad Distrital apaga las luces cuando no las utiliza y el 84,2% utiliza la iluminación natural.



El 84,4% de los encuestados recicla y reutiliza el papel.



El 47,037% de la población universitaria siembra árboles para compensar sus emisiones.



El 682,68% de los encuestados se informan sobre la situación ambiental. La construcción de espacios ambientalmente responsables depende del compromiso a nivel familiar y empresarial.



CONCLUSIONES

El nivel de Conciencia Ambiental de los Colaboradores (C.A.C) de la UNIVERSIDAD DISTRITAL se encuentra en un muy buen nivel con una puntuación de 112 pts., logro posicionarse en una ALTA CONCIENCIA AMBIENTAL.

Muy alta conciencia ambiental	Puntuación entre 131 - 150
Alta conciencia ambiental	Puntuación entre 101 - 130
Media conciencia ambiental	Puntuación entre 71 - 100
Baja conciencia ambiental	Puntuación entre 41-70
Muy baja conciencia ambiental	Puntuación entre 30- 40

Al realizar el análisis de lo general a lo particular se establece que el componente con menor calificación tanto a nivel general y en seis áreas evaluadas, corresponde al **COMPONENTE COGNITIVO (PENSAR)**, relacionado con las acciones a favor del ambiente.



Cognitivo
40,1/50



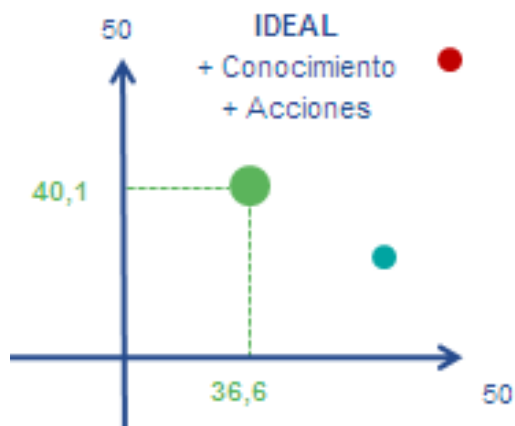
Emocional
38,4/50



Conductual
36,6/50



Total
115,1/150



La comunidad educativa de la UNIVERSIDAD DISTRITAL están en una posición IDEAL dentro de la matriz de escenarios. Es necesario llegar al punto máximo dentro del cuadrante ideal, para la cual se deben implementar mas acciones en torno a la mitigación, reducción de gases efecto invernadero, manejo de recursos, consumo responsable, como las actividades desarrolladas durante estos días de eventos.



La principal motivación para los colaboradores de UNIVERSIDAD DISTRITAL es la conservación de la biodiversidad y la preocupación por dejar un mejor planeta para las generaciones futuras..



Al realizar el análisis de las variables sociodemográficas se encontró que:

- Tener hijos ya no es una razón primordial para preocuparse por las condiciones en como es dejado el planeta. La realidad climática y el bienestar mundial son razones fundamentales para los colaboradores de UNIVERSIDAD DISTRITAL para actuar en pro del ambiente.
- Existe una mayor conciencia ambiental en las mujeres frente a los hombres.
- La mayor puntuación de conciencia ambiental a nivel de edad fue en el grupo poblacional de 37 a 40 años. El puntaje de la mayor parte de la población (estudiantes) fue de 115,5 puntos (Alta)



RECOMENDACIONES

De acuerdo a los resultados generados en el presente informe, nos permitimos realizar una serie de recomendaciones a incluir en el desarrollo de los planes y proyectos en torno al mejoramiento ambiental dentro de la UNIVERSIDAD DISTRITAL:



COGNITIVO – PENSAR:



- Según la calificación obtenida en el presente informe realizado por ECOLOGIC S.A.S. siempre hay posibilidades de mejorar, por lo que en el componente cognitivo se sugiere que el **PIGA**, tenga un mayor alcance y cobertura, buscando un mayor interés en temas ambientales en las facultades y no solo la FAMARENA.
- Capacitaciones en nuevos temas de interés ambiental como alimentación sostenible, recurso hídrico o biodiversidad.
- Comunicar los resultados del cálculo de la Huella de Carbono de UNIVERSIDAD DISTRITAL. Este indicador es transversal a los procesos de la Organización; siendo una herramienta para optimizar los recursos y reconocer los procesos.
- Trabajar en los grupos identificados con menor Conciencia Ambiental en sensibilización sobre el Cambio Climático.
- Implementar un boletín digital con temas de actualidad ambiental, conceptos de fácil recordación y tips ambientales.
- Aprovechar fechas como el Día de la Tierra para el lanzamiento de actividades ambientales, como pruebas de conciencia ambiental, jornadas de reciclaje o capacitaciones.
- Medir el impacto que tuvo la medición de la huella ambiental por parte del PIGA.





EMOCIONAL – SENTIR

La estrategia de sentir está enfocada en la parte de comunicación interna con el objetivo de generar recordación y aclaración a todos los colaboradores :

- Se plantea integrar programas que incluyan actividades de voluntariado en la planta docente y funcionarios.
- Que los colaboradores de UNIVERSIDAD DISTRITAL diseñen y elaboren los contenedores para residuos especiales (Baterías, luminarias, tecnológicos), para que se genere un mayor vínculo y recordación.
- Actividades de reconocimiento de los espacios ambientales de UNIVERSIDAD DISTRITAL, en donde la comunidad educativa se integren y comprendan la importancia de estos puntos.
- Estudiar la percepción de los colaboradores de UNIVERSIDAD DISTRITAL frente a la estructura ambiental interna, para identificar posibles oportunidades de mejora y nuevas estrategias.
- Realizar concursos de fotografía cuyo punto de partida sea la UNIVERSIDAD DISTRITAL y su relación con el ambiente.





CONDUCTUAL - ACTUAR:



- Realizar salidas de campo, que permitan a los colaboradores conocer diferentes entornos y puedan adquirir experiencias que despierten sus sentidos y emociones.
- Las jornadas de siembra es un escenario ideal en la educación ambiental y con alto impacto en la conciencia ambiental. Recomendamos actividades de este tipo para la comunidad de la UNIVERSIDAD DISTRITAL aprovechando los espacios disponibles en la Macarena y la FAMARENA.
- Incentivar programas de reciclaje, adaptar en caso de no tener. Utilizar este programa como un espacio de integración con las familias, haciendo jornadas de reciclaje masivo que incluya los residuos producidos en el hogar.
- Incentivar el uso de bicicletas mediante la implementación de biciparqueaderos o convenios con parqueaderos públicos.
- Utilizar el app “Track my ride” para coordinar los desplazamientos de los colaboradores de UNIVERSIDAD DISTRITAL.

BIBLIOGRAFÍA

FEBLES. Sobre la necesidad de la formación de una conciencia ambiental. La Habana, 2004.

MORALES. Psicología Social. Mc Graw Hill: Madrid. España, 1999. Pág. 195.


GRACIAS

DANIEL VARGAS URREGO
INGENIERO AMBIENTAL / IID- CO2CERO®
Cel: 3134902945



 www.co2cero.co

 verdedeverdad@co2cero.co

 (57-1) 604 7279

 /CO2CERO

  @CO2CERO

